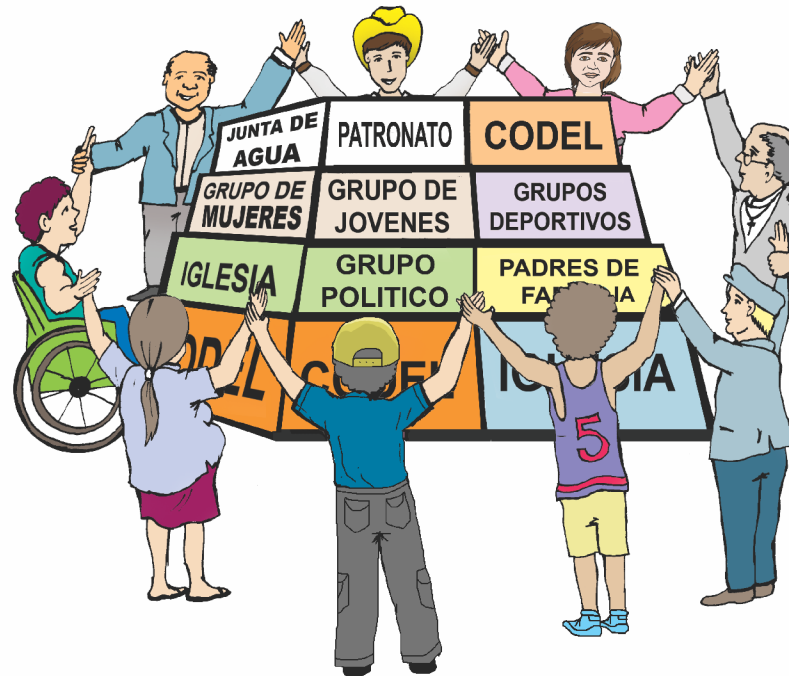


# Plan Comunitario de Gestión de Riesgos

Comunidad: \_\_\_\_\_

Municipio: \_\_\_\_\_



## COMISIÓN EUROPEA



Ayuda Humanitaria y Protección Civil

El Departamento de Ayuda Humanitaria de la Comisión Europea, financia intervenciones de ayuda humanitaria a las víctimas de desastres naturales y conflictos generados fuera de la unión europea. La ayuda es canalizada imparcialmente y directamente a las víctimas sin importar su raza, grupo étnico, género, edad, nacionalidad, religión o afiliación política.

Este documento ha sido creado o producido con la ayuda financiera de la Comisión Europea. Los puntos de vista aquí expuestos no deberán ser tomados en ningún momento como un reflejo de la opinión oficial de la Comisión Europea.

# Plan Comunitario de Gestión de Riesgos

Este Plan Comunitario pertenece a:

---

Fecha de elaboración \_\_\_\_\_

Fecha de actualización \_\_\_\_\_



## Contenido

### Presentación

#### Capítulo 1

Objetivos y Alcances del Plan Comunitario de Gestión de Riesgos

1

#### Capítulo 2

Consideraciones y aspectos claves para la elaboración e implementación del Plan Comunitario de Gestión de Riesgos

3

#### Capítulo 3

Aspectos organizativos y de gobernabilidad para la implementación y actualización del PCGR

4

#### Capítulo 4

Escenario Actual de RIESGO

15

#### Capítulo 5

Capacidades comunitarias para la respuesta a emergencias y desastres

50

#### Capítulo 6

Sistema de Alerta Temprana (SAT) y Sistema de Respuesta Comunitaria (SRC)

56

#### Capítulo 7

Medidas de Reducción del Riesgo

65

#### Capítulo 8

Acciones mínimas para la recuperación post desastre

71

#### Anexos

Listado de familias más expuestas según los niveles de amenaza y vulnerabilidad

74

## Presentación

Este es el Plan Comunitario de Gestión de Riesgos que hemos elaborado con el apoyo técnico del Comité de Emergencia Municipal (CODEM) y de forma participativa los miembros de la comunidad

---

Para ello hemos organizado el Comité de Emergencia Local (CODEL), organización que lidera el tema de la preparación y respuesta ante emergencias y desastres.

Para la elaboración del presente plan, realizamos distintos recorridos comunitarios para conocer la situación de la comunidad, trabajamos con esta información en talleres donde involucramos a líderes y lideresas de distintas organizaciones comunitarias donde participaron niños (as), jóvenes, adultos, Personas con Discapacidad (PCD) y personas de la tercera edad entre otros; y que incluye los aspectos de preparación y respuesta a posibles emergencias y las líneas de trabajo para la reducción de riesgos a desastres.

Lo contemplado en este plan permitirá orientar de mejor forma nuestro desarrollo comunitario.

# Capítulo 1

## Objetivos y Alcances del Plan Comunitario de Gestión de Riesgos

El Plan Comunitario de Gestión de Riesgos -PCGR- es un documento que contiene las medidas necesarias para prevenir o reducir los impactos negativos de los fenómenos naturales que se manifiestan en nuestra comunidad. Contiene además las acciones de preparación y respuesta ante posibles emergencias y la información y aspectos claves a tomar en cuenta para una recuperación efectiva post-desastre.



El PCGR nos ayudará a orientar de mejor forma nuestro desarrollo comunitario tomando en cuenta los riesgos a desastres que enfrentamos para reducir al máximo las pérdidas humanas y materiales luego del paso de fenómenos naturales en nuestra comunidad.



### Objetivos del Plan Comunitario de Gestión de Riesgos

- Definir las estructuras comunitarias a organizar y fortalecer para liderar el tema de manejo de emergencias y reducción de riesgos, sus principales funciones y los responsables comunitarios.
- Describir los niveles de amenaza, vulnerabilidad y riesgo de la comunidad para diferentes fenómenos: Sismos, movimientos de ladera, inundaciones, vientos, contaminación, etc.
- Describir las características socioeconómicas de la comunidad y en particular de las familias más expuestas y con mayores condiciones de vulnerabilidad (familias en riesgo).
- Identificar las capacidades y recursos existentes en la comunidad para hacer frente a posibles emergencias y las necesidades de fortalecimiento de dichas capacidades.
- Identificar y describir los componentes del Sistema de Alerta Temprana comunitario y las acciones o procedimientos a seguir para cada una de las alertas (Verde, Amarilla y Roja).
- Identificar las medidas de reducción de riesgos en aspectos de prevención, mitigación y preparación para desastres.
- Definir las acciones mínimas para los procesos de recuperación post-desastre.



## Capítulo 2

### Consideraciones y aspectos claves que se tomaron en cuenta para la elaboración del Plan Comunitario de Gestión de Riesgos

**Consideración 1:** Conocer el nivel de RIESGO de nuestra comunidad y como se ha venido construyendo en el tiempo.

**Consideración 2:** Conocer las relaciones de las organizaciones comunitarias y el nivel de participación comunitaria.

**Consideración 3:** Tomar en cuenta la perspectiva de Género, inclusión de los grupos que están en mayor condición de vulnerabilidad.

**Consideración 4:** Conocer y exigir nuestros derechos inclusive en situaciones de emergencia y desastres.

**Consideración 5:** Importancia de la preparación para desastres y los Sistemas de Alerta Temprana.

**Consideración 6:** La importancia de entender las dinámicas económicas y los medios de vida de nuestra comunidad para un adecuado proceso de reducción de riesgos y de recuperación post-desastre.

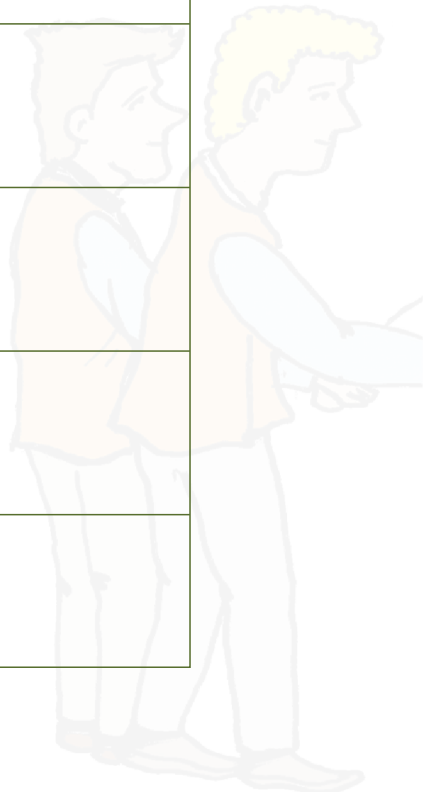
**Consideración 7:** Tomar en cuenta los escenarios y riesgos futuros incluyendo el cambio climático.

## Capítulo 3

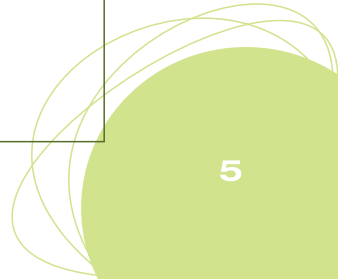
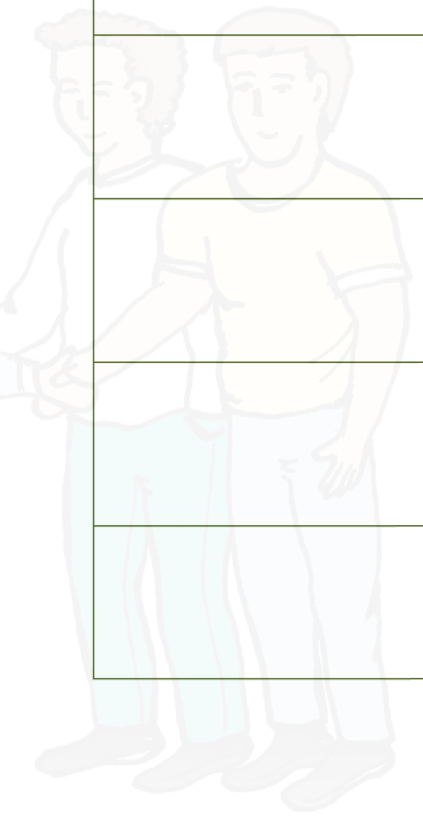
### Aspectos organizativos y de gobernabilidad para la implementación y actualización del PCGR

Las organizaciones que están trabajando en nuestra comunidad son las siguientes:

No	Nombre de la Organización	Fecha de fundación y periodos que han existido	Los periodos más activos y menos activos	El rol de la organización y su acción por la comunidad

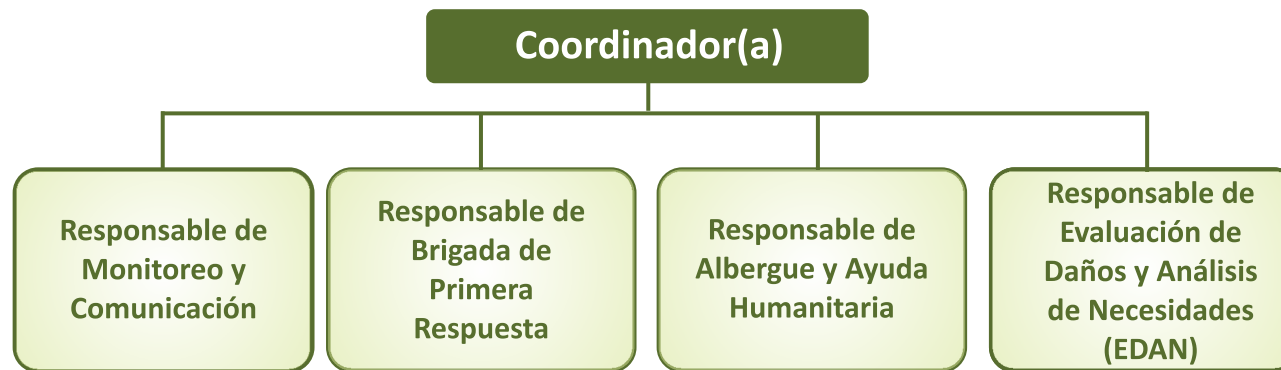


Los logros más importantes y las fechas en que fueron realizadas	Las relaciones con las demás organizaciones son muy buenas, buenas, malas	Aspectos que destacan a la organización	Organizaciones externas que han apoyado o apoyan a nuestra comunidad



La estructura comunitaria que se requiere para la respuesta a emergencias o Desastres es el Comité de Emergencia Local (CODEL) es la Estructura legal amparada por la Ley del Sistema Nacional de Gestión de Riesgos (SINAGER) y coordina y responde ante el Comité de Emergencia Municipal (CODEM).

La estructura mínima de un CODEL es la siguiente:



## ¿Conozcamos cuáles son las funciones que desarrolla el CODEL?

**Coordinador(a):** En caso de que al momento de una emergencia o desastre no se encuentre en la comunidad, este cargo será asumido por el Responsable o en su defecto el suplente de la comisión de Evaluación de Daños y Análisis de Necesidades (EDAN).

### Funciones del (la) coordinador (a) del CODEL

ÁREAS	FUNCIONES
<b>En preparación para desastres</b>	<ul style="list-style-type: none"> <li>• Facilitar la elaboración y actualización del componente de respuesta del plan comunitario de gestión de riesgos (incluyendo el inventario de recursos, mapas de riesgo, censo familias en riesgo).</li> <li>• Impulsar la actualización del plan comunitario de gestión de riesgos en conjunto con las demás organizaciones comunitaria.</li> <li>• Gestionar el buen funcionamiento del equipo del SAT y recurso humano capacitado.</li> <li>• Convocar al CODEL para reuniones ordinarias y extraordinarias.</li> <li>• Gestionar la compra y mantenimiento de un stock de herramientas y equipo, principalmente para acciones de primera respuesta.</li> <li>• Identificar necesidades de capacitación y gestionar las mismas para los miembros del CODEL.</li> <li>• Elaborar plan de trabajo anual del CODEL.</li> </ul>
<b>En monitoreo y comunicación. Por tipo de alerta</b>	<ul style="list-style-type: none"> <li>• Mantener un canal de comunicación continuo con el CODEM sobre la evolución de un evento y de las alertas.</li> <li>• Convocar reuniones con la Comisión de monitoreo y comunicación para la emisión de alertas comunitarias.</li> <li>• En alerta verde convocar al CODEL para revisar el componente de respuesta del PCGR e inventario de recursos.</li> <li>• En alerta amarilla convocar al CODEL para coordinar acciones de evacuación preventiva y posible habilitación de albergues.</li> <li>• En alerta roja convocar reuniones diarias con el pleno del CODEL para atender detalles del manejo de la emergencia (activación del espacio físico del COE).</li> <li>• Manejo de los medios de información pública y autoridades (relaciones públicas).</li> </ul>
<b>En acciones de primera respuesta</b>	<ul style="list-style-type: none"> <li>• Mantener un canal de comunicación continuo con el CODEM.</li> <li>• Convocar a reuniones de urgencia con brigada de primera respuesta.</li> <li>• Propiciar la logística necesaria para el funcionamiento de la brigada según los recursos disponibles en la comunidad.</li> </ul>

ÁREAS	FUNCIONES
<p><b>En manejo de ayuda humanitaria y albergue.</b></p>	<ul style="list-style-type: none"> <li>• Coordinar con el CODEM y la comisión de albergue y ayuda humanitaria la habilitación y cierre de albergues temporales.</li> <li>• Gestionar la ayuda humanitaria y su adecuada distribución.</li> <li>• Llevar el control de la ayuda humanitaria para fines de rendición de cuentas.</li> <li>• Llevar un registro de las familias afectadas y su seguimiento posterior.</li> <li>• Coordinar con la comisión de EDAN el levantamiento de la información y compartirla con el CODEM</li> </ul>
<p><b>En aspectos de salud y educación.</b></p>	<ul style="list-style-type: none"> <li>• Coordinar con los establecimientos educativos y de salud para apoyar la continuidad de los servicios a la comunidad.</li> <li>• Apoyar en la gestión de campañas o brigadas de salud e higiene a nivel familiar.</li> <li>• Apoyar la gestión de suministro de agua de emergencia.</li> </ul>
<p><b>En acciones de rehabilitación y recuperación post-desastre.</b></p>	<ul style="list-style-type: none"> <li>• Coordinar con las demás organizaciones comunitarias la rehabilitación y recuperación completa del sistema de agua, saneamiento, electricidad, accesos y vías de comunicación y telecomunicaciones.</li> <li>• Coordinar el levantamiento de necesidades de recuperación, principalmente en aspectos de medios de vida de la población afectada.</li> <li>• Participar de reuniones de todas las fuerzas vivas y organizaciones comunitarias para planificar la recuperación de la comunidad.</li> <li>• Propiciar reuniones del CODEL y una asamblea comunitaria para la rendición de cuentas del manejo de la emergencia.</li> <li>• Acompañar la gestión de reparación, reconstrucción de viviendas o reubicación de las familias que fueron damnificadas.</li> </ul>

**Responsable de Monitoreo y Comunicación:** En caso de que al momento de una emergencia o desastre no se encuentre en la comunidad, este cargo será asumido por el suplente de la comisión previamente identificado por el(la) responsable.

ÁREAS	FUNCIONES
<b>En preparación para desastres.</b>	<ul style="list-style-type: none"> <li>• Apoyar la elaboración/ actualización del componente de respuesta del PCGR</li> <li>• Mantener el equipo de monitoreo y comunicación en buen estado y apoyar a la coordinación del CODEL en la gestión de su mantenimiento preventivo y correctivo.</li> <li>• Contar con un mecanismo de uso de los sistemas de comunicación existentes para situaciones de emergencia, en especial definir el medio principal y los medios alternos y cómo se utilizarán.</li> <li>• Realizar pruebas de comunicación y actualización de directorio de contactos.</li> <li>• Llevar registro del monitoreo y compartirlo con la coordinación del CODEL.</li> <li>• Capacitar a los miembros de la comisión en los aspectos de monitoreo y comunicación.</li> <li>• Socializar a la población sobre los tipos de alarma a utilizar y acciones a seguir para cada nivel de alerta.</li> </ul>
<b>En apoyo al manejo de emergencias.</b>	<ul style="list-style-type: none"> <li>• Buscar, recopilar, validar y generar información que ayude a la toma de decisiones sobre alertas y acciones comunitarias de respuesta.</li> <li>• Generar registros de datos de monitoreo de fenómenos naturales.</li> <li>• Mantener comunicación constante con la coordinación del CODEL para emitir información a la comunidad a través de los medios de comunicación definidos para tal fin.</li> <li>• Previo autorización de la coordinación difundir los niveles de alerta.</li> </ul>

**Responsable de la Brigada de Primera Respuesta:** En caso de que al momento de una emergencia o desastre no se encuentre en la comunidad, este cargo será asumido por el suplente de la comisión previamente identificado por el (la) responsable.

ÁREAS	FUNCIONES
<b>En preparación para desastres.</b>	<ul style="list-style-type: none"> <li>• Coordinar con instituciones de primera respuesta (bomberos, cruz roja, cruz verde, etc) para realizar prácticas de campo y capacitaciones para mantener actualizada a la brigada y capacitar a nuevos miembros.</li> <li>• Establecer las necesidades de equipamiento, herramientas y aspectos logísticos y apoyar a la coordinación del CODEL en las gestiones necesarias.</li> <li>• Actualizar los listados y los mapas comunitarios con la localización de personas que requieren de atención prioritaria en procesos de evacuación (PCD, enfermos, tercera edad, mujeres embarazadas), elaborar mapas de rutas de evacuación y apoyar en su señalización.</li> <li>• Apoyar el levantamiento de información de las familias en riesgo (Censo).</li> </ul>
<b>En apoyo al manejo de emergencias.</b>	<ul style="list-style-type: none"> <li>• Coordinar el proceso de evacuación preventiva en alerta amarilla y evacuaciones de urgencia en alerta roja de las familias en riesgo.</li> <li>• Realizar acciones de búsqueda y rescate de personas en alerta roja.</li> <li>• Realizar acciones de primeros auxilios en caso de ser necesarios.</li> <li>• Atender necesidades puntuales de salud y primeros auxilios en albergues.</li> <li>• Apoyar la gestión del transporte de personas que requieran atención hospitalaria.</li> <li>• Apoyar a las instituciones de socorro que se hagan presentes en la comunidad.</li> <li>• Llevar control y entregar reportes (tablas) a la coordinación del CODEL de las acciones realizadas. (Cantidad de personas evacuadas, lugar donde se encuentran, etc).</li> <li>• Apoyar en aspectos de seguridad en coordinación con otras organizaciones comunitarias.</li> </ul>
<b>En acciones de rehabilitación y recuperación post-desastre.</b>	<ul style="list-style-type: none"> <li>• Apoyo en las acciones de limpieza y remoción de escombros.</li> <li>• Acompañamiento de las familias que fueron evacuadas para el retorno a sus viviendas.</li> <li>• Apoyo en las acciones de atención psico-social, principalmente en las escuelas.</li> </ul>

**Responsable de Albergue y Ayuda Humanitaria:** En caso de que al momento de una emergencia o desastre no se encuentre en la comunidad, este cargo será asumido por el suplente de la comisión previamente identificado por el(la) responsable.

ÁREAS	FUNCIONES
<b>En preparación para desastres.</b>	<ul style="list-style-type: none"> <li>• Mantener una actualización de los posibles albergues y apoyo en la gestión de su acondicionamiento, especialmente de los servicios básicos y accesos según la capacidad del albergue y su localización.</li> <li>• Inspección física de los potenciales albergues, apoyar en la gestión para reforzar ventanas, puertas y techos y mejorar la iluminación como medidas de seguridad</li> <li>• Capacitación a los miembros de la comisión en el uso de las normas ESFERA.</li> <li>• Apoyo en la elaboración / actualización del componente de respuesta del plan comunitario, especialmente en la identificación de posibles escenarios de desastres y con ello posibles necesidades de ayuda humanitaria.</li> <li>• Realizar un inventario de posibles sitios o bodegas para almacenamiento de ayuda humanitaria.</li> </ul>
<b>En apoyo al manejo de emergencias</b>	<ul style="list-style-type: none"> <li>• Apoyo en la apertura, manejo y cierre de albergues temporales</li> <li>• Organizar a los albergados en grupos de apoyo para el manejo del albergue.Registro de las familias albergadas y distribución de ayuda humanitaria. Registros por grupos de población (hombres y mujeres adultas, niños y niñas, jóvenes, PCD, personas de la tercera edad, enfermos, mujeres embarazadas).</li> <li>• Identificación de necesidades de ayuda humanitaria en los albergues.</li> <li>• Registro de familias albergadas donde sus familiares y amistades y habilitación de centros de acopio para la ayuda humanitaria de dichas familias.</li> <li>• Asegurar la atención especial a las personas de la tercera edad, enfermos, niños y niñas, mujeres embarazadas, personas con VIH y PCD .</li> <li>• Elaboración de reportes diarios (tablas) a ser entregados a la coordinación del CODEL.</li> <li>• Apoyo en la gestión de suministro de agua de emergencia para la comunidad y para los albergues.</li> <li>• Apoyar a la coordinación en la gestión de ayuda humanitaria.</li> <li>• En caso de utilizar como última instancia a las escuelas como albergues temporales, apoyar al comité escolar en la gestión de locales alternos para la reanudación de las clases.</li> <li>• Rehabilitación de sitios utilizados como albergue (incluye escuelas) y centros de acopio.</li> </ul>

**Responsable de Evaluación de Daños y Análisis de Necesidades (EDAN):** En caso de que al momento de una emergencia o desastre no se encuentre en la comunidad o la persona responsable tenga que asumir la coordinación del CODEL, este cargo será asumido por el suplente de la comisión previamente identificado por el(la) responsable.

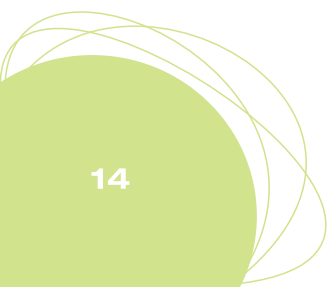
ÁREAS	FUNCIONES
<b>En preparativos para desastres.</b>	<ul style="list-style-type: none"> <li>• Apoyar la elaboración / actualización del PCGR.</li> <li>• Realizar evaluaciones de riesgo y actualización de mapas de vulnerabilidad a nivel de viviendas, instalaciones comunitarias y líneas vitales.</li> <li>• Identificar posibles daños y necesidades para diferentes escenarios de desastres en la comunidad.</li> <li>• Realizar cotizaciones de costos de materiales y equipo que puedan servir para estimar las necesidades financieras para la rehabilitación de líneas vitales (especialmente agua potable) e instalaciones comunitarias.</li> </ul>
<b>En apoyo al manejo de emergencias</b>	<ul style="list-style-type: none"> <li>• Generar y recopilar información sobre afectaciones a nivel familiar y necesidades de ayuda humanitaria para los diferentes grupos de población (Mujeres, hombres, jóvenes, niños y niñas, adultos mayores, PCD, personas con enfermedades crónicas, etc)</li> <li>• Preparar informes diarios (tablas) y entregarlos a la coordinación del CODEL.</li> <li>• Desarrollar la evaluación de daños y necesidades en viviendas, infraestructura comunitaria, líneas vitales, medios de vida, salud, educación, albergues, etc.</li> <li>• Gestionar a través de la coordinación del CODEL el apoyo institucional para realizar evaluaciones en temas especializados.</li> <li>• Con la coordinación del CODEL analizar y priorizar las necesidades que surgen de los daños evaluados.</li> </ul>
<b>En acciones de rehabilitación y recuperación post-desastre.</b>	<ul style="list-style-type: none"> <li>• Generar y recopilar información sobre las necesidades para la rehabilitación, recuperación de la infraestructura y vivienda (incluyendo costos).</li> <li>• Levantar información sobre el impacto del desastre a nivel de los medios de vida de la población y fuentes de trabajo. Apoyar en la identificación de alternativas para la reactivación de la economía local.</li> <li>• Consolidar informes de los daños y necesidades y entregarlos a la coordinación del CODEL.</li> </ul>

En nuestra comunidad el CODEL está integrado por las siguientes personas:

Comisión	Nombre del Cargo	Nombre	Numero de Teléfono
	Coordinador (a)		
Comisión de Monitoreo y Comunicación	Responsable		
	Suplente		
	Colaboradores		
Brigada de Primera Respuesta	Responsable		
	Suplente		
	Colaboradores		



Comisión	Nombre del Cargo	Nombre	Numero de Teléfono
	Coordinador (a)		
Comisión de Monitoreo y Comunicación	Responsable		
	Suplente		
	Colaboradores		
Brigada de Primera Respuesta	Responsable		
	Suplente		
	Colaboradores		



## Capítulo 4

### Escenario Actual de RIESGO

#### 4.1 Situación Socioeconómica de la comunidad

- Información general

Nombre de la comunidad: \_\_\_\_\_

Nombre del Municipio / Ciudad: \_\_\_\_\_

Año de fundación de la comunidad: \_\_\_\_\_

Número total de habitantes: \_\_\_\_\_

Cantidad de familias y población en riesgo: \_\_\_\_\_

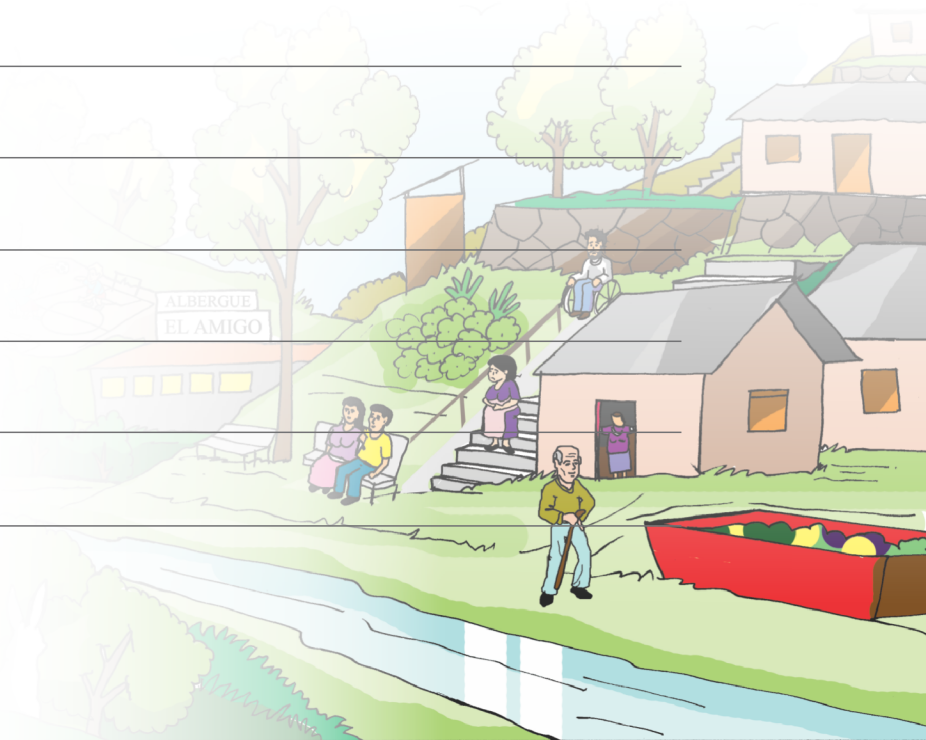
Las comunidades vecinas son: \_\_\_\_\_

Al Norte: \_\_\_\_\_

Al Sur: \_\_\_\_\_

Al Oriente: \_\_\_\_\_

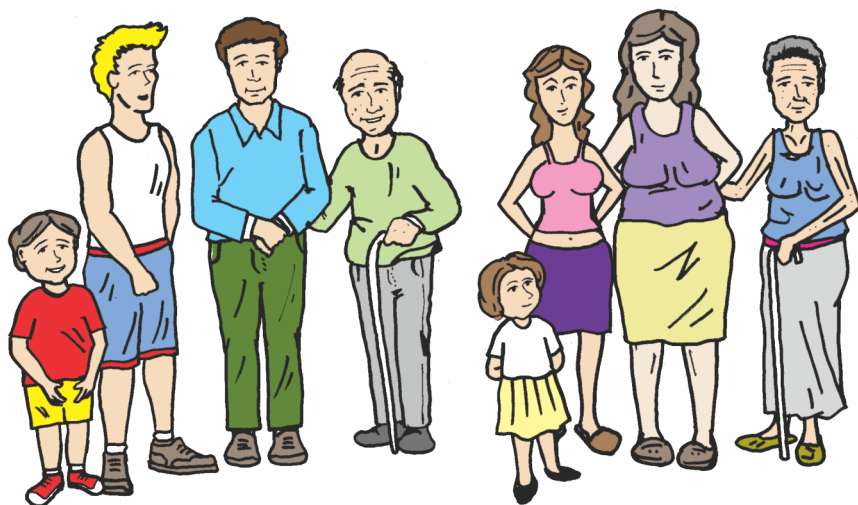
Al Occidente: \_\_\_\_\_



● Población

Población desagregada de la comunidad

Hombres/Jóvenes/Niños/adultos mayores					TOTAL	Mujeres/Jóvenes/Niñas/adultas mayores					TOTAL
<5 años	5-12 años	12-18 años	18-60 años	>60 años	H	<5 años	5-12 años	12-18 años	18-60 años	>60 años	M



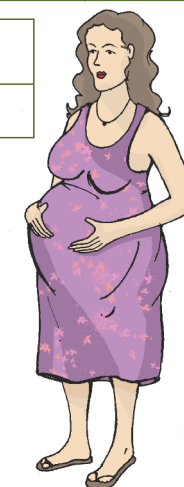
Personas Con Discapacidad

Tipo de Discapacidad	Niños (<18 años)		Adultos (19-60 años)		Tercera Edad (>60)	
	H	M	H	M	H	M
Física						
Mental						
Sensorial						
Intelectual						
<b>TOTAL</b>						

Población desagregada que vive en mayor riesgo a desastres

Hombres/Jóvenes/Niños/adultos mayores					TOTAL	Mujeres/Jóvenes/Niñas/adultas mayores					TOTAL
<5 años	5-12 años	12-18 años	18-60 años	>60 años	H	<5 años	5-12 años	12-18 años	18-60 años	>60 años	M

Total de mujeres embarazadas



Cantidad de mujeres embarazadas que viven en zona de riesgo

- Terrenos y viviendas

### Cantidad de viviendas que hay en la comunidad

Cantidad de viviendas en la comunidad	Cantidad de viviendas en zonas de riesgo

### Porcentaje de familias con terrenos propios y títulos de propiedad

Porcentaje de familia con terreno propio y título de propiedad	Porcentaje de familia con terreno propio y sin título de propiedad	Porcentaje de familias sin terreno propio	TOTAL
			100%

### Condición en la que se encuentran las viviendas en la comunidad

Condición de la vivienda	porcentaje del total de viviendas	Porcentaje del total de viviendas en zonas de riesgo
Propia		
Alquilada		
Prestada		
Pagándola		
Otros		
Total	100%	100%

Porcentaje de familias en riesgo según la cantidad de años de vivir en la casa actual.

	Menor a 1 año	De 1 a 5 años	De 6 a 20 años	De 21 a 40 años	Más de 40 años
<b>Porcentaje</b>					

<b>Total</b>	<b>Numero de viviendas en riesgo en el que viven:</b>			
	<b>1 familia</b>	<b>2 familias</b>	<b>3 familias</b>	<b>más de 3 familias</b>

Describimos el tipo de material con que están construidas nuestras viviendas:

<b>Área</b>	<b>Tipo de material</b>	<b>porcentaje del total de viviendas</b>	<b>porcentaje del total de viviendas en riesgo</b>
<b>Paredes</b>	Mampostería (es decir: bloque, ladrillo, piedra)		
	adobe		
	Madera		
	Otros (bahareque, cartón, plástico láminas de zinc)		
<b>Techo</b>	Zinc		
	Asbesto		
	Teja		
	Plancha concreto		
<b>Piso</b>	Tierra		
	Madera		
	Cemento		
	Mosaico/Cerámica		
		100%	100%

- Servicios públicos

Los servicios públicos que existen en nuestra comunidad son los siguientes:

Servicios públicos	Existencia		Estado en que se encuentra			Porcentaje de la población que tiene acceso al servicio	Observaciones
	Si	No	B	R	M		
Agua potable							
Fuente de agua potable alterna							
Alcantarillado de aguas negras							
Letrinas							
Electricidad							
Teléfono							
Tren de aseo							
Seguridad							
Transporte							
Internet							
Cable							

B= Bueno, R= Regular, M= Malo

- La basura que no es recolectada por el tren de aseo se:

Formas de eliminar la basura	Porcentaje del total de familias
Quema al aire libre	
Bota en la quebrada o rio	
Entierra	
La bota en contenedores	
La bota en basureros clandestinos	



- Instalaciones dentro de la comunidad

### Instalaciones de Salud

Nombre y tipo de instalación de salud a la que acude la población	Denominación		Localización		Describimos si en las últimas emergencias la instalación de salud cubrió las necesidades de la población (si, no)	En caso de NO haber cubierto las necesidades explicar porque
	Privado	Público	Dentro del barrio o colonia	Fuera del barrio o colonia		

● Instalaciones de educación

Nombre y tipo de instalación de educación a la que asiste la población	Denominación		Localización		Cantidad		Número de aulas disponibles	¿Para qué otras actividades se ha utilizado el centro educativo?	Observaciones
	Público	Privado	Dentro de la comunidad	Fuera de la comunidad	Alumnos	Maestros			

● Vías de Comunicación

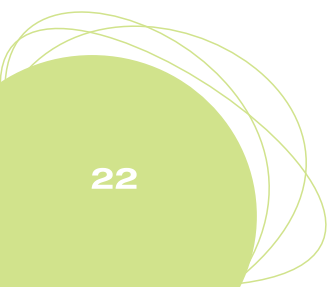
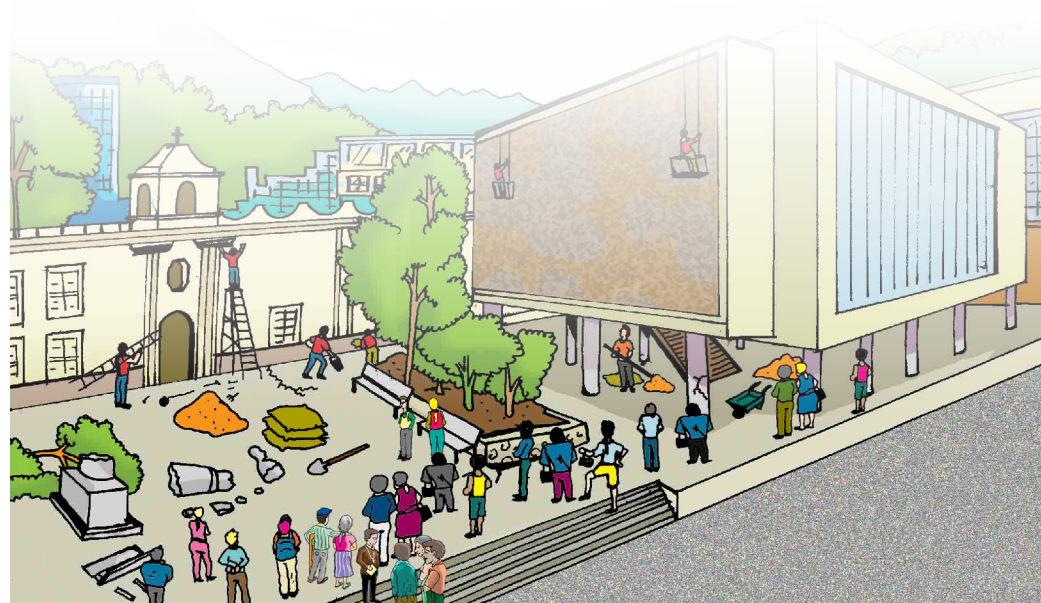
Numero de accesos al barrio o colonia	Tipo de material de los accesos (pavimento, tierra)	Tipo de material de las calles internas (pavimento, tierra)	Estado actual en que se encuentran las calles y accesos (porcentaje)		
			bueno	regular	malo





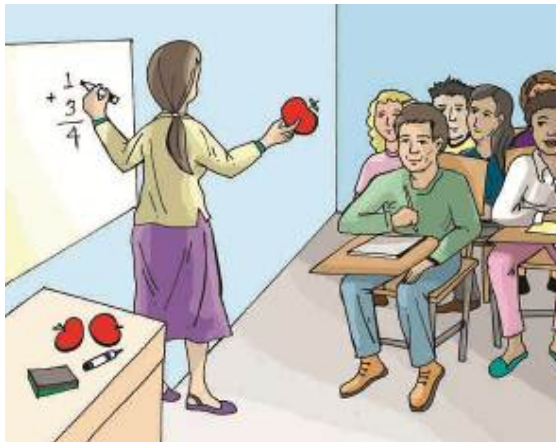
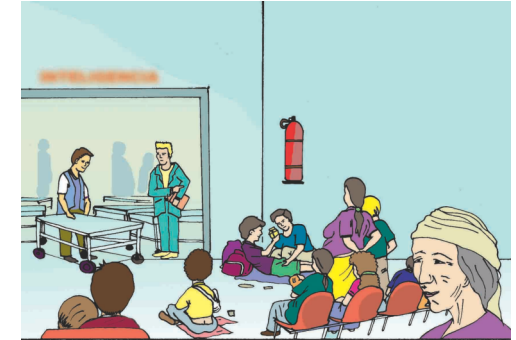
● Centros Recreativos, Sociales o Religiosos

Nombre del Centro Recreativo, Social o Religioso	denominación		Capacidad (área en Mts <sup>2</sup> )	Ubicación	Otros usos que se le da al centro
	Privado	Público			



● Condiciones de Salud y Educación

Enfermedades más comunes	Grupos de Población más afectada	Meses del año donde más ocurren												
		E	F	M	A	M	J	J	A	S	O	N	D	



Porcentaje de la población que vive con enfermedades crónicas (diabetes, hipertensión, artritis, etc...)	Porcentaje de la población que viven con enfermedades terminales (cáncer, VIH/SIDA, etc...)

Porcentaje de la población que sabe leer y escribir		Porcentaje de población infantil que asiste a centros educativos		Porcentaje de adultos que asisten a un centro educativo
Hombres	Mujeres	Niños	Niñas	

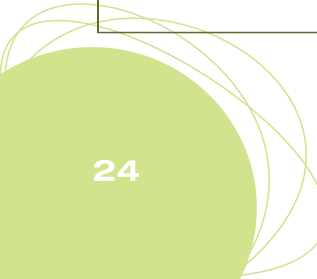


● Nuestros medios de vida:

Los ingresos de la población provienen de las siguientes actividades económicas:

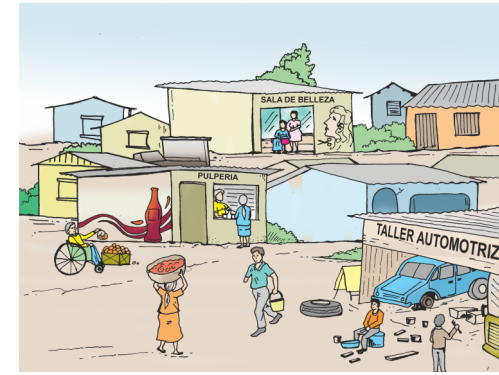
Actividades Económicas que generan ingresos	La actividad económica se realiza dentro o fuera de la comunidad	Los que más se involucran en esta actividad son hombres, mujeres, ambos	Ingresos Mensuales promedio que genera la actividad económica por persona	Meses del año se generan más ingresos por esta actividad	Meses del año se generan menos ingresos por esta actividad	Porcentaje de la personas que viven de esta actividad

Porcentaje de personas asalariadas	Las actividades asalariadas que podrían verse afectadas por emergencias o desastres	Forma en como se verían afectados en su generación de ingresos en una emergencia o desastres	Alternativas que podrían desarrollarse si la actividad económica que genera ingresos se pierde temporalmente



### Negocios propios en las viviendas de la comunidad

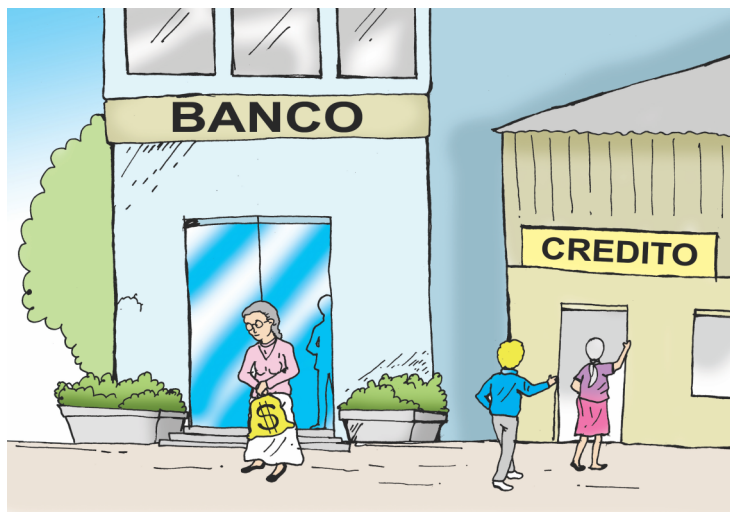
Porcentaje de viviendas utilizadas para negocios propios	Tipo de negocios que se podrían ver afectados por emergencias o desastres	Forma en como se verían afectados	Alternativas que podrían desarrollarse si la actividad económica en dichos negocios se pierde temporalmente



### Ingresos mensuales por familia

Ingreso mensual	Porcentaje del total de familias	Porcentaje del total de familias en riesgo
Lps. De 0 a 3,000		
Lps. 3001 a 6,000		
Lps. 6001 a 10,000		
Mas de Lps. 10,000		

Actividades económicas que generan ingresos y que utilizan o han utilizado créditos y/o seguros



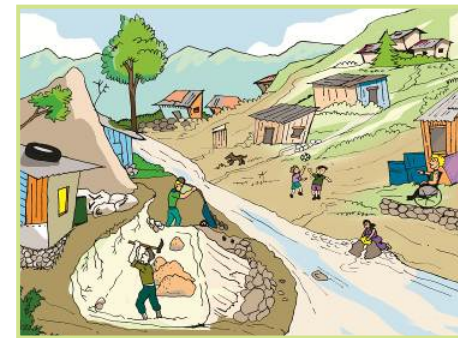
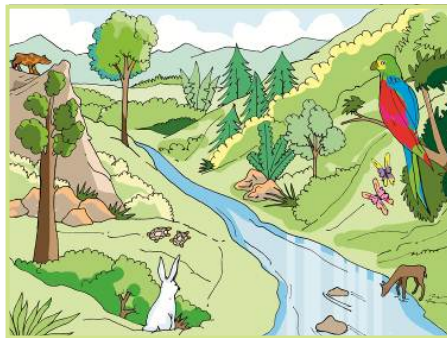
- **Calendario estacional:**

Meses del año en los que ocurren celebraciones importantes, actividades económicas, tiempo de lluvia, entre otros.

Evento o Situación	OCURRENCIA												Observaciones	
	E	F	M	A	M	J	J	A	S	O	N	D		

#### 4.2 Análisis del Riesgo Actual

- **La construcción del Riesgo en nuestra comunidad**



**Primer mapa: Los primeros años de la comunidad**





**Información complementaria al mapa:**

Antes de que existiera la comunidad, el territorio se utilizaba para:

---

---

---

Los dueños de las tierras y de las áreas aledañas antes de fundarse la comunidad eran:

---

---

---

Las primeras familias que llegaron a la comunidad fueron:

---

---

---

El ambiente de nuestra comunidad era:

---

---

---

El acceso de los habitantes al agua y saneamiento era:

---

---

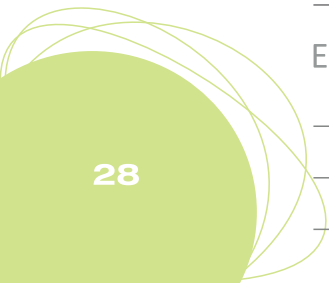
---

El acceso de los habitantes a los servicios de salud y educación era:

---

---

---



**Segundo mapa: Los años de mayor crecimiento de la comunidad**





**Información complementaria al mapa:**

¿El crecimiento poblacional ha sido \_\_\_\_\_ Y los factores que han propiciado ese crecimiento han sido los siguientes:

---

---

---

Existen inversiones de infraestructura mayor (carreteras, pavimentación de calles, canales de irrigación, grandes almacenes, centros comerciales, etc) que se han realizado dentro de la comunidad o en áreas cercanas modificando cursos de ríos o quebradas, drenaje de aguas lluvias o cambiando la topografía con grandes movimientos de tierra:

---

---

---

Cambios positivos y/o negativos que se han observado en la comunidad después de las inversiones señaladas anteriormente:

---

---

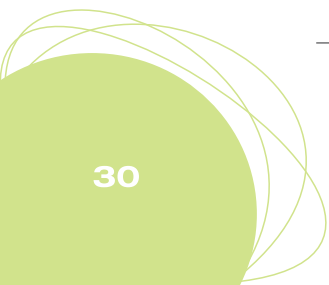
---

El entorno ambiental de nuestra comunidad ha venido cambiando de la siguiente forma:

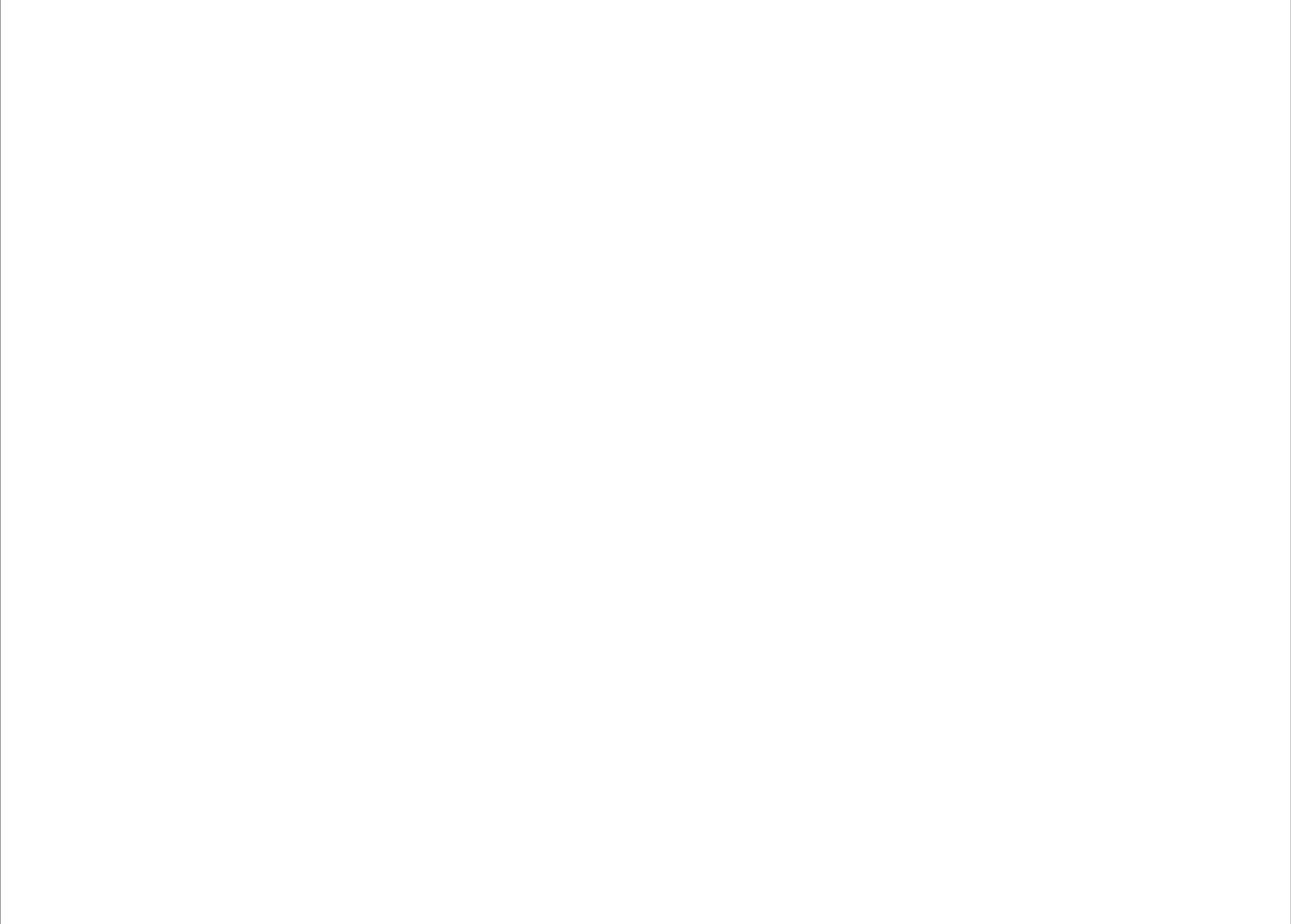
---

---

---



Tercer mapa: Los años más recientes de la comunidad



**Información complementaria al mapa:**

Explicamos si existen familias que hace pocos años habitan en áreas que siempre han sido identificadas como zonas de peligro por haberse presentado deslizamientos, caídas de roca, inundaciones, etc:

---

---

---

Explicamos si existen familias que habitan en áreas donde antes nunca se habían presentado problemas por deslizamientos, inundaciones, caídas de rocas, etc. y que en los últimos años han comenzado a tener problemas:

---

---

---

Explicamos si existe infraestructura comunitaria construida recientemente que ya esté presentando problemas por el lugar donde se localizan?

---

---

---

Explicamos si han venido cambiando las prácticas de construcción de viviendas e infraestructura en relación a años anteriores? Y los aspectos se consideraban antes que ahora ya no se toman en cuenta o viceversa?

---

---

---

El entorno ambiental de nuestra comunidad es:

---

---

---

Explicamos si han desaparecido algunos recursos naturales que antes si existían en la comunidad:

---

---

● **Perfil Histórico de la Comunidad**

Los principales acontecimientos ocurridos a lo largo de los años que han cambiado de forma positiva y negativa la dinámica de desarrollo de la comunidad han sido los siguientes:

Año en que sucedió	¿Qué ocurrió?	¿Qué beneficios ocasionó?	¿Qué daños, pérdidas ocasionó?	Que cambios se dieron en los siguientes años

● **Identificación, mapeo y caracterización de amenazas**

Características de las amenazas identificadas en nuestra comunidad:

Tipo de amenaza	Cada cuanto ocurre o puede ocurrir en la comunidad	Características del fenómeno	Cuanto tiempo puede durar el fenómeno (días, horas, minutos)

Zonificación de la Amenaza

**Tipo de amenaza 1:** \_\_\_\_\_

Niveles de zonificación de la Amenaza:

Alto:

Medio:

Bajo:

**Tipo de amenaza 2:** \_\_\_\_\_

Niveles de zonificación de la Amenaza:

Alto:

Medio:

Bajo:

**Tipo de amenaza 3:** \_\_\_\_\_

Niveles de zonificación de la Amenaza:

Alto:

Medio:

Bajo:

## Mapa de las amenazas de la comunidad



Porcentaje de área de la comunidad según el nivel de amenaza.

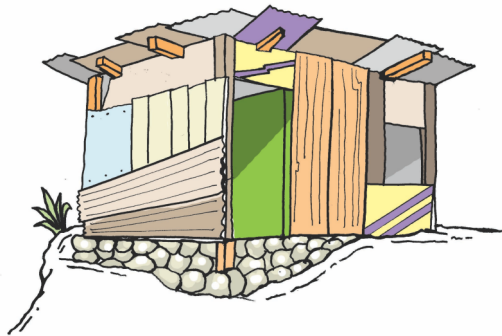
Tipo de Amenaza	Porcentaje de área de la comunidad según el nivel de amenaza		
	Baja	Media	Alta



- **Identificación, mapeo y caracterización de la vulnerabilidad**

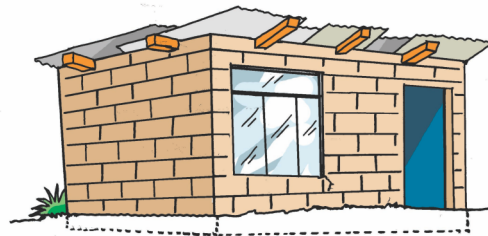
Vulnerabilidad de las Viviendas ubicadas en las zonas de mayor amenaza y su vulnerabilidad según el tipo de construcción:

Ejemplo de 3 grandes categorías de vulnerabilidad por:



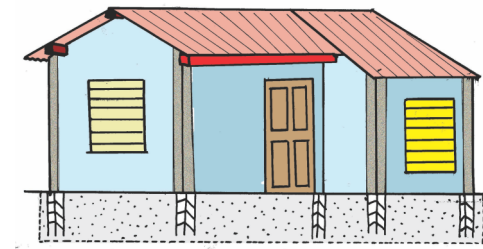
Vulnerabilidad Alta con construcciones de muy mala calidad, sin fundación o cimientos ni ligazón estructural.

V1



Vulnerabilidad Media con construcciones de calidad regular o mala. No tienen refuerzo estructural ni fundación o cimientos adecuados.

V2



Vulnerabilidad Baja con construcciones de calidad regular o buena, realizadas con materiales tradicionales (Concreto, mampostería, hierro, etc.) con fundación o cimientos adecuados.

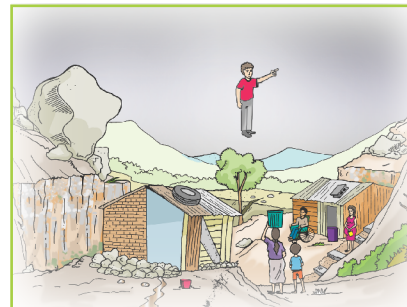
V3

Identifiquemos las familias más expuestas según los niveles de amenaza y vulnerabilidad.

Tipo de amenaza	Cantidad de viviendas expuestas según nivel de amenaza			Cantidad de viviendas expuestas según vulnerabilidad			Porcentaje de viviendas expuestas con daños visibles		
	Alto	Medio	Bajo	V1	V2	V3	V1	V2	V3



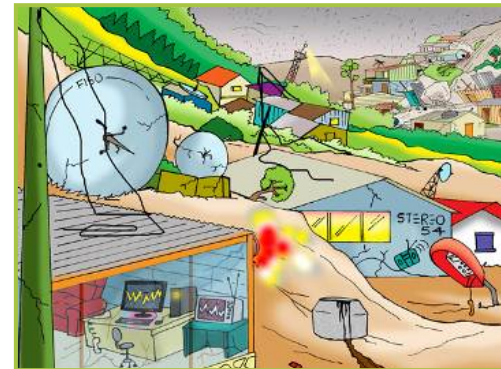
Para tener un registro y control de las familias que están en situaciones de riesgo hemos llenado en la página número 74 el listado de las familias más expuestas según los niveles de amenaza y vulnerabilidad.



- **Vulnerabilidad de las Instalaciones ubicadas en las zonas de mayor amenaza.**

Entre los establecimientos tomados en cuenta para definir sus niveles de vulnerabilidad estan:

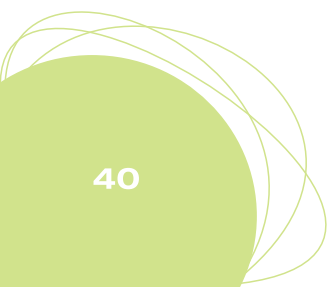
- Establecimientos educativos
- Establecimientos de Salud
- Iglesias
- Centros comunitarios
- Instalaciones de agua (Tanques de almacenamiento, pozos, hidrantes, etc)
- Instalaciones productivas (Agrícola y no-agrícola), incluyendo talleres industriales o artesanales (Mecánica, carpintería, muebles, reparación de electrodomésticos, costura, salones de belleza, etc).
- Otros si existiesen (centros comerciales, instalaciones deportivas, bancos, torres de telefonía, etc).





Con la información de cada instalación identificada, completamos la siguiente información:

Número o código asignado en el mapa	Tipo de establecimiento	Nombre del establecimiento	No. de pisos o plantas	Material de construcción	Ubicación según el nivel de amenaza (Alto, Medio, Bajo)	Con daños visibles en su estructura (SI, NO)	Observaciones

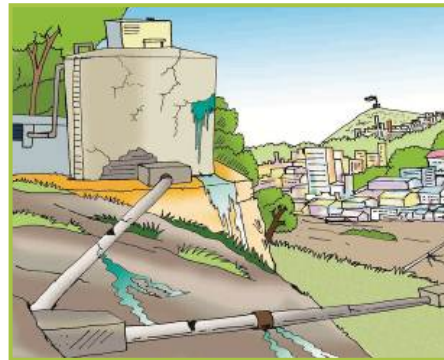


- Vulnerabilidad de las Líneas Vitales de la comunidad ubicadas en las zonas de mayor amenaza.

Tomadas en cuenta para definir sus niveles de vulnerabilidad están:



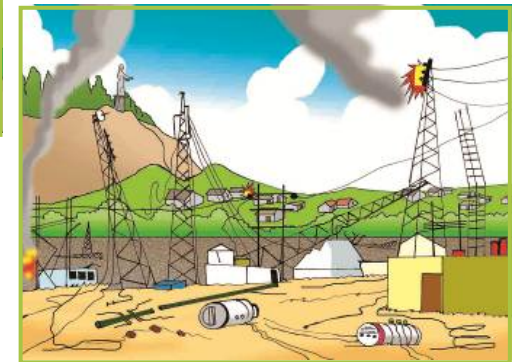
*Accesos y rutas de evacuación principales*



*Red de tuberías de agua potable*



*Red de tuberías de aguas negras*

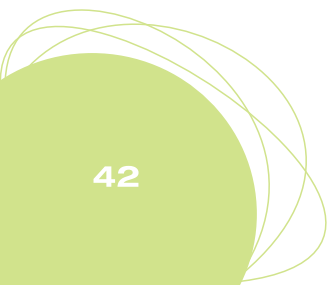


*Red eléctrica (Incluyendo la localización de postes que contienen transformadores).*



Detalle de líneas vitales que han sido más afectados en emergencias y desastres pasados:

<b>Tipo de línea vital</b>	<b>Número o código asignado al tramo que presenta problemas</b>	<b>Distancia del tramo (Mts)</b>	<b>Sector(es) de la comunidad que sería(n) afectado(s) si falla dicho tramo</b>	<b>Observaciones (tipo de materiales, estado actual, problemas presentados, etc)</b>



● **Sitios de Contaminación y Puntos Críticos de la comunidad.**

Ubicación de los sitios donde se desarrollan actividades humanas que están ocasionando cambios negativos en la comunidad: Entre esas actividades podemos identificar:

- Sitios de contaminación (tiraderos de basura, encharcamiento de aguas negras, sitios de quema) que puedan ocasionar condiciones insalubres.
- Ubicar sitios donde se estén realizando movimientos de tierra, deforestación, rellenos de quebradas, etc que puedan afectar a otras viviendas o infraestructura aguas abajo.

Número o código asignado en el mapa	Observaciones sobre el problema encontrado



**Mapa de vulnerabilidad de la comunidad**



Estimación del Riesgo y posibles daños y pérdidas (Cruce de las amenazas y las vulnerabilidades).

Daños y Costos Directos (DCD)

Daños y costos directos en viviendas, instalaciones y líneas vitales.

Tipo de vivienda	Tipo de mobiliario y equipo que poseen usualmente	Costo de reconstrucción de la vivienda (Lps)	Costo aproximado del contenido promedio en las viviendas por mobiliario y equipo (Lps)	Costo total por vivienda (Lps)
V1				
V2				
V3				

Tipo de instalación	Tipo de mobiliario y equipo que poseen usualmente	Costo de reconstrucción de la instalación (Lps)	Costo aproximado del contenido promedio por mobiliario y equipo (Lps)	Costo total por instalación



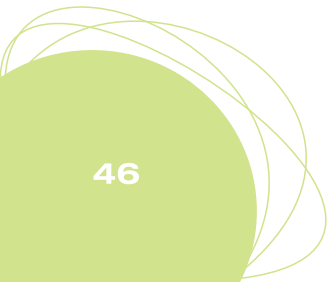
Tipo de línea vital	Costo aproximado de restitución o reparación de un tramo de 100 mts. (Lps)

**Cálculo de Costos Directos en viviendas en riesgo Alto, Medio y Bajo.**

Costo Total viviendas en Alto Riesgo (Lps)	Costo Total viviendas en Medio Riesgo (Lps)	Costo Total viviendas en Bajo Riesgo (Lps)	Costo Total por Viviendas en Riesgo (Lps)

**Cálculo de Costos Directos en instalaciones en riesgo Alto, Medio y Bajo.**

Costo Total Instalaciones en Alto Riesgo (Lps)	Costo Total Instalaciones en Medio Riesgo (Lps)	Costo Total Instalaciones en Bajo Riesgo (Lps)	Costo Total por Instalaciones en Riesgo (Lps)

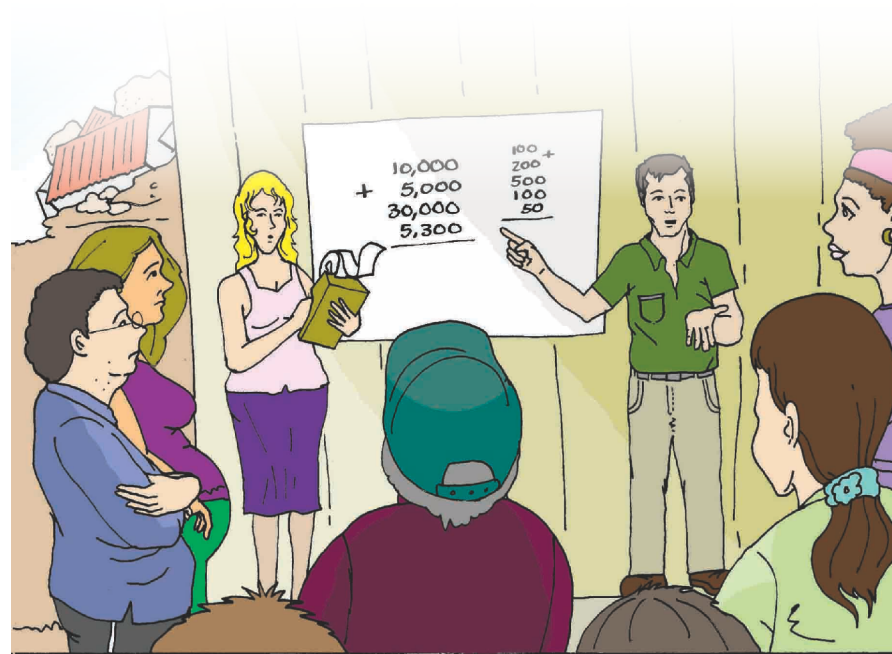


**Cálculo de Costos Directos en líneas vitales en riesgo Alto, Medio y Bajo.**

Costo Total Líneas Vitales en Alto Riesgo (Lps)	Costo Total Líneas Vitales en Medio Riesgo (Lps)	Costo Total Líneas Vitales en Bajo Riesgo (Lps)	Costo Total por Líneas Vitales en Riesgo (Lps)

**Total Daños y Costos Directos**

Costo Total por viviendas en Riesgo (Lps)	Costo Total por instalaciones en Riesgo (Lps)	Costo Total por líneas vitales en Riesgo (Lps)	Total de Probabilidad de Daños y Costos Directos (Lps)



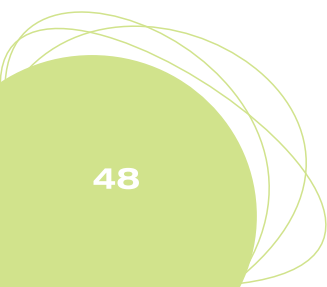


**Pérdidas y Costos Indirectos (PCI):**

Gastos adicionales derivados de los daños directos a viviendas, instalaciones y líneas vitales en la comunidad y por la pérdida de fuentes de trabajo y de ingresos económicos:

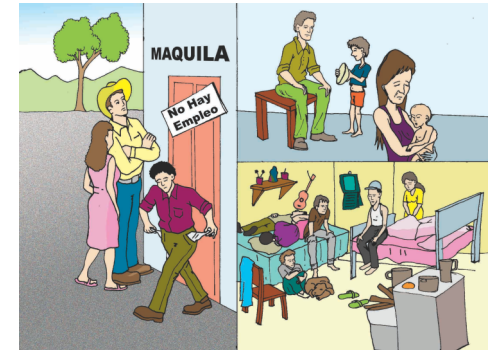
**Gastos adicionales:**

Tipo de gastos adicionales temporales producto del daño a viviendas, instalaciones y líneas vitales en la comunidad	Estimación del gasto mensual por familia (Lps)	Cantidad de familias que tendrían que realizar este tipo de gastos	Total de Pérdidas y Costos Indirectos (Lps)
• Alimentación			
• Alquiler temporal			
• Transporte			
• Servicios de Salud			
• Agua			
• Intereses de préstamo y créditos que no pueden pagarse a tiempo			
<b>TOTAL</b>			



Pérdida de fuentes de trabajo y de ingresos económicos

Tipo de actividad productiva o fuentes de trabajo que se verían afectados	Estimación de la cantidad de ingresos que se dejarían de percibir mensualmente (Lps)	Cantidad de familias que dejarían de percibir estos ingresos	Total de Pérdidas y Costos Indirectos (Lps)
<ul style="list-style-type: none"> <li>• Venta de productos y servicios fabricados/ distribuidos o realizados en las viviendas dañadas</li> </ul>			
<ul style="list-style-type: none"> <li>• Pérdida de empleos temporales en el mercado informal en zonas cercanas a la comunidad que también pueden ser afectadas por desastres</li> </ul>			
<ul style="list-style-type: none"> <li>• Pérdida de empleos temporales por dedicarse de forma voluntaria a las actividades de respuesta y recuperación post-desastre</li> </ul>			
<ul style="list-style-type: none"> <li>• Producción agrícola perdida que no podrá ser vendida</li> </ul>			
		<b>TOTAL</b>	



Estimación final del Riesgo (Probabilidad de daños y pérdidas)

Tipo de costos probables	Total en Lempiras (Lps)
Por Daños y Costos Directos –DCD-	
Por Pérdidas y Costos Indirectos – PCI-	
Total	

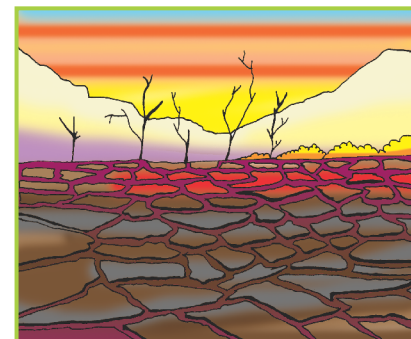
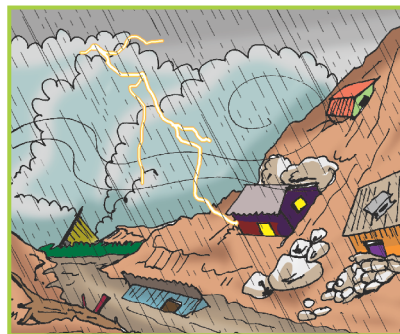
## Capítulo 5

### Capacidades comunitarias para la respuesta a emergencias y desastres

#### Escenarios de desastres que pueden presentarse en la comunidad

Evento frecuente y extremo que ocurrió en la comunidad:

Evento Frecuente	Mes y año en que sucedió	Evento extremo	Mes y año en el que sucedió







## Nuestras capacidades en Albergues

Albergue	Nombre del Albergue	Ubicación	Características (capacidad)	Responsable (contacto)

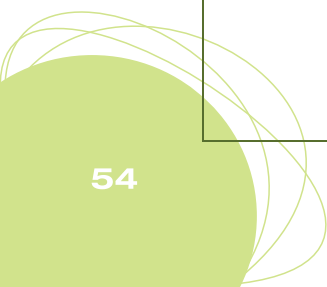
## Nuestras capacidades en Centros de Acopio o Bodegas

Centro de Acopio	Nombre del Sitio	Ubicación	Características (capacidad)	Responsable (contacto)



Capacidades de respuesta para un escenario de desastre por eventos frecuentes

Con los niveles de riesgo que actualmente tenemos planteamos el tipo de daños y pérdidas ocasionados por estos eventos		Capacidades que tenemos (humanas, equipos, organizativas) para hacer frente a los daños y pérdidas	Capacidades que hacen falta complementar para dar una buena respuesta
Elementos afectados	Daños directos ó Perdidas indirectas		

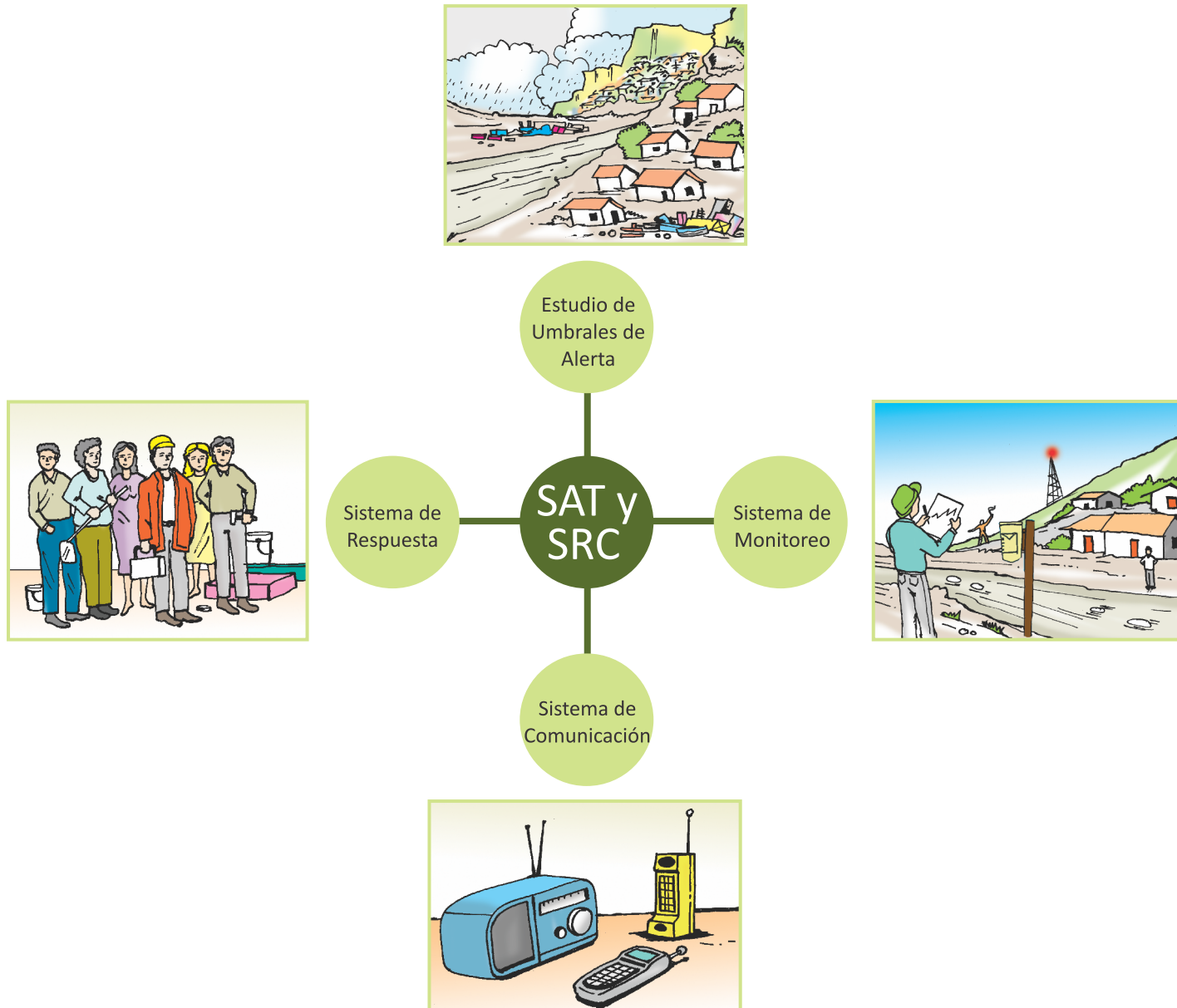


Capacidades de respuesta para un escenario de desastre por eventos extremos

Con los niveles de riesgo que actualmente tenemos planteamos el tipo de daños y pérdidas ocasionados por estos eventos		Capacidades que tenemos (humanas, equipos, organizativas) para hacer frente a los daños y pérdidas	Capacidades que hacen falta complementar para dar una buena respuesta
Elementos afectados	Daños directos ó Perdidas indirectas		


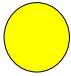
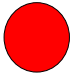
## Capítulo 6

### Sistema de Alerta Temprana (SAT) y Sistema de Respuesta Comunitaria (SRC)



Para que la alerta sea efectiva, hemos establecido umbrales o indicadores claros y confiables que se acercan lo más posible a la realidad de nuestro territorio y comunidad.

Umbrales de Alerta para Amenaza por: \_\_\_\_\_

Tipo de Indicador a utilizar	Umbral estimado	Alerta
		Verde 
		Amarilla 
		Roja 



- **Sistema de Monitoreo**

La información que se genere del monitoreo nos permitirá tomar las decisiones adecuadas para emitir alertas a la población en riesgo y dar una respuesta efectiva. El monitoreo lo realizamos de manera constante y se debe llevar un registro de lo datos obtenidos en cada medición.

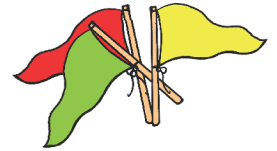
De esta manera llevamos a cabo el Monitoreo para la Amenaza por: \_\_\_\_\_

Instrumento o equipo a utilizar para el monitoreo	Ubicación de los instrumentos o equipos	Responsable de Medición y Registro de la información	Procedimiento a utilizar para el monitoreo	Frecuencia de medición

De esta manera llevamos a cabo el Monitoreo para la Amenaza por: \_\_\_\_\_

Instrumento o equipo a utilizar para el monitoreo	Ubicación de los instrumentos o equipos	Responsable de Medición y Registro de la información	Procedimiento a utilizar para el monitoreo	Frecuencia de medición

● Sistema de Comunicación



Para realizar un buen sistema de comunicación hemos definido el medio a utilizar:

El CODEL se comunicará con sus integrantes de la siguiente manera:

---



---

El CODEL se comunicará con la población de la siguiente manera:

---



---


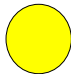
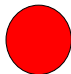
El CODEL se comunicará con el CODEM de la siguiente manera:

---



---

Con las siguientes alarmas damos a conocer a la población los niveles de las alertas:

Alerta	Alarma	Responsable	Funcionamiento
			
			
			



*Estas alarmas las hemos pensando tomando en cuenta las personas con discapacidad.*

- **Sistema Respuesta Comunitario – SRC -**

Las acciones de respuesta que deben ser ejecutadas y coordinadas por personas con los conocimientos necesarios para ello:




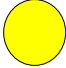
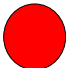
El CODEL tiene acceso a un sitio seguro para realizar las reuniones de coordinación que permitan dar respuesta eficaz y oportuna ante una emergencia o desastre, este sitio es el centro de Operaciones de Emergencia (COE) y está ubicado en:

*Estas acciones requieren de planificación y entrenamiento previo, ya que deben recaer sobre la responsabilidad de personas que habitan la comunidad.*


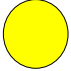



Por otro lado para una buena respuesta, contamos con procedimientos de acción preparados para cada una de las alertas.


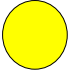

Los protocolos son los siguientes:

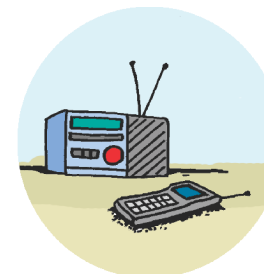
Estado de Alerta	Descripción de la Alerta	Acciones de Respuesta	Comisión Responsable	Recursos a utilizar
Alerta Verde 	Fenómeno en desarrollo. Requiere de monitoreo más continuo. Pueden pasar varios días para que afecte a la comunidad. No se requiere de evacuación de las familias en riesgo	Revisión de inventario de recursos. Revisión del componente de respuesta del PCGR Aviso a los miembros del CODEL Aviso a la población en general.		
Alerta Amarilla 	Fenómeno que esta muy cerca de manifestarse en su máxima expresión en la comunidad pero que pueden pasar varias horas o incluso algunos días para que comiencen a darse los efectos. Se puede recomendar la evacuación preventiva de las familias más expuestas	Reunión de todos los integrantes del CODEL y Activación parcial. (Albergues y respuesta) y sus comisiones. Evacuaciones preventivas y evacuaciones de grupos con mayores condiciones de vulnerabilidad. Habilitación parcial de albergues. Aviso a la población en general del posible impacto del fenómeno.		
Alerta Roja 	Fenómeno que alcanza su máxima expresión en la comunidad y que comienza a presentarse los efectos. Se recomienda evacuación obligatoria de las familias en mayor riesgo.	Habilitación de albergues. Evacuación de todas las personas que viven en riesgo. Activación total del CODEL. Monitoreo del fenómeno. Aviso a toda la población del impacto del fenómeno.		

Procedimientos de respuesta para la Coordinación del CODEL


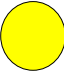
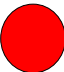
Alerta	Procedimiento
Alerta Verde 	
Alerta Amarilla 	
Alerta Roja 	

Procedimientos de respuesta para la Comisión de Monitoreo y Comunicación del CODEL

Alerta	Procedimiento	Responsable
Alerta Verde 		
Alerta Amarilla 		
Alerta Roja 		






Procedimientos de respuesta para la Comisión de Brigada de Primera Respuesta del CODEL

Alerta	Procedimiento	Responsable
Alerta Verde 		
Alerta Amarilla 		
Alerta Roja 		


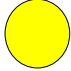
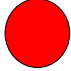


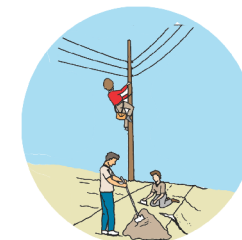
Procedimientos de respuesta para la Comisión de Albergues y Ayuda y Humanitaria del CODEL



Alerta	Procedimiento	Responsable
Alerta Verde 		
Alerta Amarilla 		
Alerta Roja 		

Procedimientos de respuesta para la Comisión de EDAN del CODEL

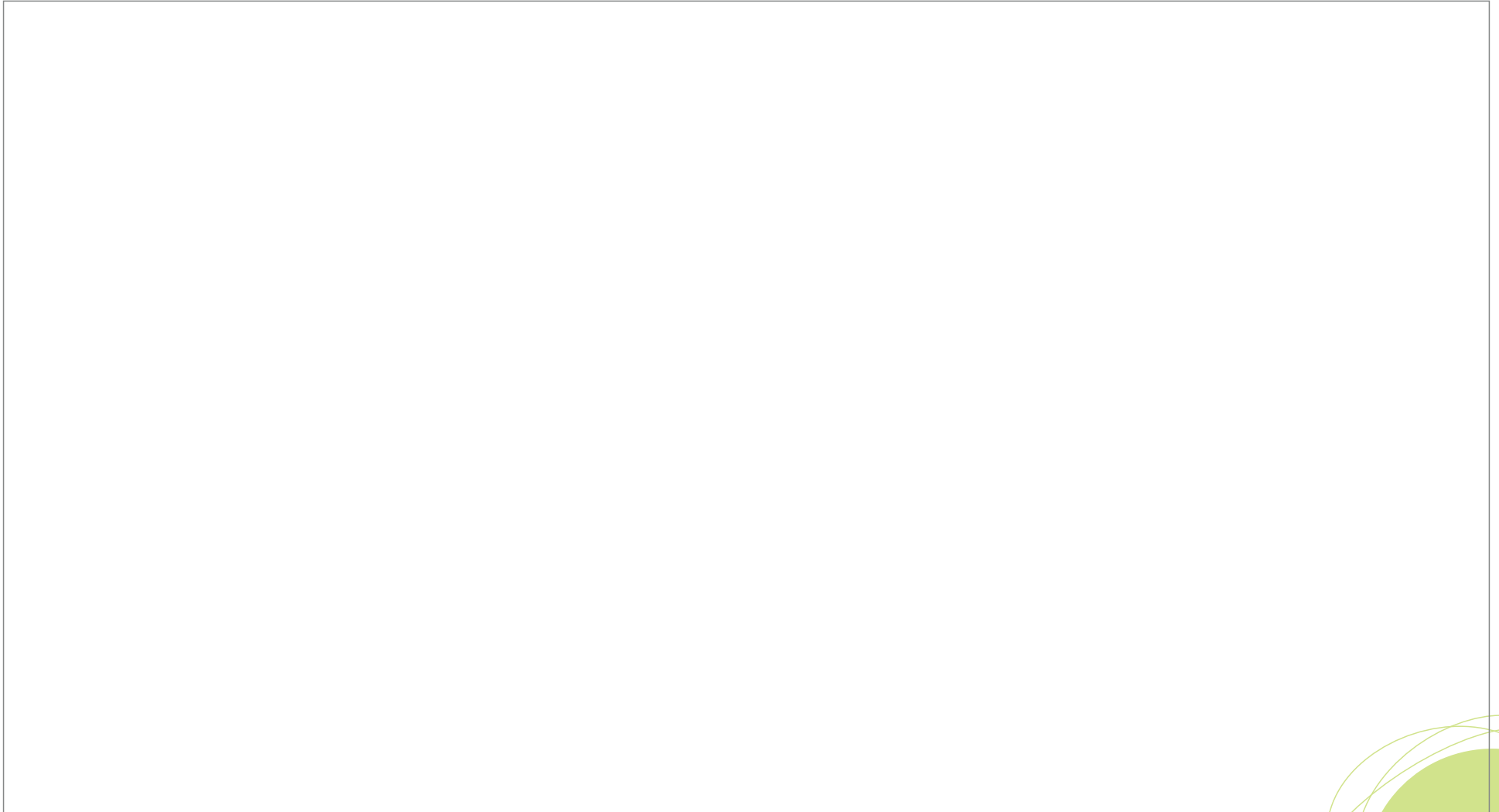
Alerta	Procedimiento	Responsable
Alerta Verde 		
Alerta Amarilla 		
Alerta Roja 		



## Capítulo 7

### Medidas de Reducción del Riesgo

Escenario Tendencial: Mapa tendencial de la comunidad a los próximos años



Además vamos a contestar las siguientes preguntas:

La tendencia del crecimiento poblacional en la comunidad es hacia:

---

---

---

Las consecuencias podrían manifestarse en la comunidad por el cambio climático y la forma en cómo nos adaptaremos es la siguiente:

---

---

---

La tendencia en torno a las fuentes de trabajo es la siguiente:

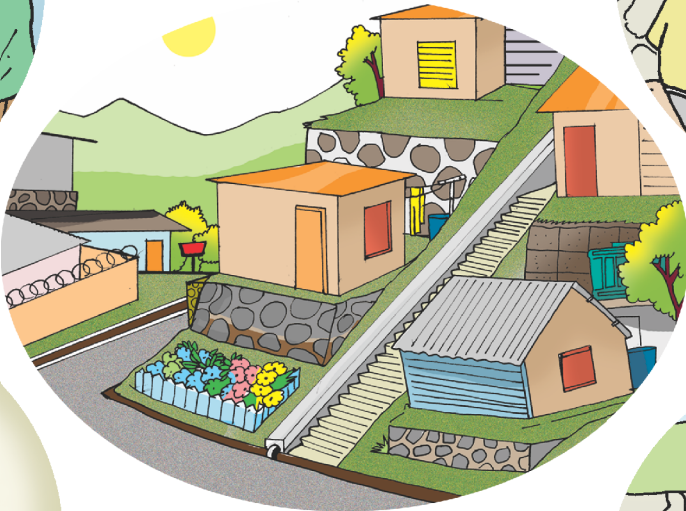
---

---

---



Medidas de reducción de riesgo:



Medidas de Prevención de Riesgos:

Tipo de Riesgo identificado	Medida de Prevención propuesta	Costo por daños y pérdidas probables (Riesgo) (Lps)	Costo de la medida de prevención propuesta (Lps)	Beneficio / Costo de la medida de prevención (>1 es factible)	Localización de la medida de prevención	Cantidad de Beneficiarios		Plazo (C: Corto, M: Mediano, L: Largo)			Responsable de la gestión	Prioridad (B: Baja, M: Media, A: Alta)		
						Directos	Indirectos	C	M	L		B	M	A

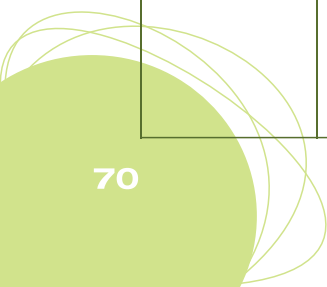
Medidas de Mitigación de Riesgos:

Tipo de Riesgo identificado	Medida de mitigación propuesta	Costo por daños y pérdidas probables (Riesgo) (Lps)	Costo de la medida de mitigación propuesta (Lps)	Beneficio / Costo de la medida de mitigación (>1 es factible)	Localización de la medida de mitigación	Cantidad de Beneficiarios		Plazo (C: Corto, M: Mediano, L: Largo)			Responsable de la gestión	Prioridad (B: Baja, M: Media, A: Alta)		
						Directos	Indirectos	C	M	L		B	M	A



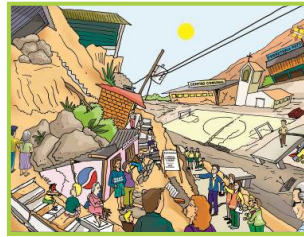
Medidas de Preparación ante emergencias o desastres:

Tipo de Riesgo identificado	Medida de preparación propuesta	Costo por daños y pérdidas probables (Riesgo) (Lps)	Costo de la medida de preparación propuesta (Lps)	Beneficio / Costo de la medida de preparación (>1 es factible)	Localización de la medida de preparación	Cantidad de Beneficiarios		Plazo (C: Corto, M: Mediano, L: Largo)			Responsable de la gestión	Prioridad (B: Baja, M: Media, A: Alta)		
						Directos	Indirectos	C	M	L		B	M	A

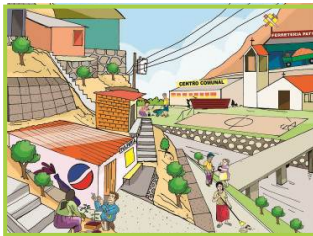


## Capítulo 8

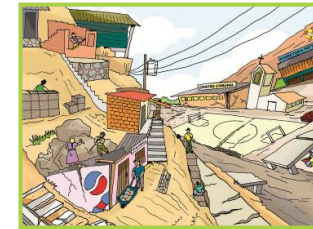
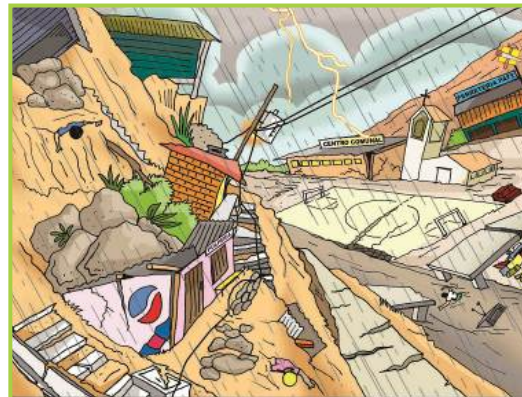
### Acciones mínimas para la recuperación post desastre



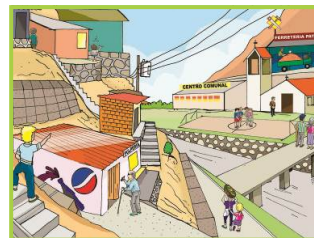
Recuperación de la Gobernabilidad



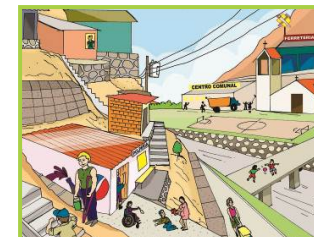
Recuperación del ambiente



Recuperación de las viviendas



Recuperación de los medios de vida

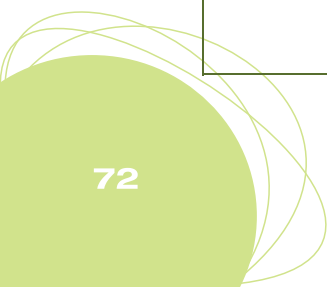


Recuperación de la infraestructura y servicios comunitarios



Capacidades de recuperación post-desastre para un escenario de desastre por eventos frecuentes

Con los niveles de riesgo que actualmente tenemos planteamos el tipo de daños y pérdidas ocasionados por estos eventos		Acciones de recuperación post desastre identificadas para hacerle frente a los daños y pérdidas	Capacidades comunitarias que hacen falta complementar para orientar de mejor forma la recuperación post desastre
Elementos afectados	Daños directos ó Perdidas indirectas		



Capacidades de recuperación post-desastre para un escenario de desastre por eventos extremos

Con los niveles de riesgo que actualmente tenemos planteamos el tipo de daños y pérdidas ocasionados por estos eventos		Acciones de recuperación post desastre identificadas para hacerle frente a los daños y pérdidas	Capacidades comunitarias que hacen falta complementar para orientar de mejor forma la recuperación post desastre
Elementos afectados	Daños directos ó Perdidas indirectas		





















**Equipo de Proyecto DIPECHO VII  
“Reduciendo Riesgos por  
Deslizamientos y Sismos en  
Tegucigalpa”**

Dennis Funes  
Ana Luisa Nuñez  
Gabriela Padilla  
Kathya Murillo  
Martha Izaguirre  
Oscar Ortega  
Ariel López

**Revisión**

Dennis Funes  
Ana Luisa Nuñez

**Ilustraciones**

Vicente Blandín

**Diagramación**

Evelyn Cabrera

**Impresión**

500 ejemplares

Honduras, 2011

